

**HANDLEIDING** Nederlands

**P-series** P400S, P400SC

**Versie 1.2** Originele door de fabrikant verstrekte versie





## **0. Inleiding**

Voor u ligt de handleiding van de SPS hoogwerker met brede werkbak en heeft betrekking op de types:

P400S, P400SC

Dit type hoogwerker kent als basis een JLG hoogwerker van het gelijklopende type zonder voorvoegsel "P". De daarbij behorende documenten blijven onverminderd van kracht en toepassing, tenzij in dit document anders vermeld.

Waarschuwing:

Niets uit deze originele versie mag openbaar gemaakt en/of vermenigvuldigd worden door middel van druk, fotokopie, microfilm of op welke andere wijze ook, zonder voorafgaande schriftelijke toestemming van de fabrikant.

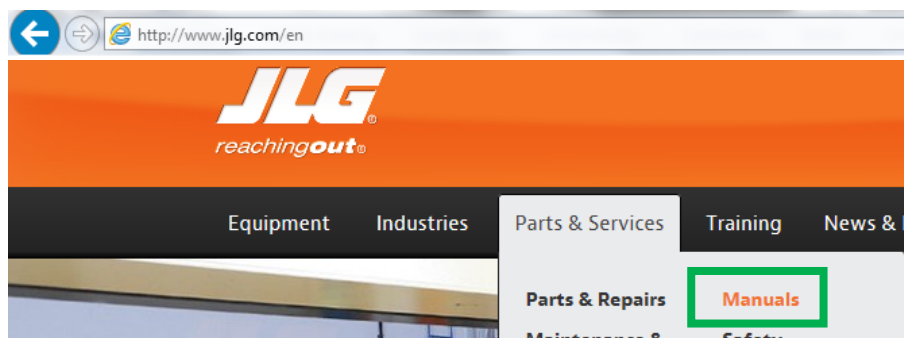
# 1. Inhoudsopgave

0.	Inleiding .....	1
1.	Inhoudsopgave .....	2
2.	Gebruikershandleiding.....	3
2.1.	Algemene instructie .....	3
2.2.	Bewaren gebruikershandleiding .....	3
2.3.	Geldigheid.....	3
2.4.	Waarschuwingen en symbolen.....	3
3.	Machinegegevens .....	4
3.1.	Hoofdonderdelen .....	4
3.2.	Systeem- en bedieningselementen .....	4
4.	Gebruik .....	5
4.1.	Controle .....	5
4.2.	Transport .....	5
5.	CE verklaring .....	6
6.	Parts .....	7
6.1.	Marking .....	7
6.2.	Structure .....	8
7.	Service Manual .....	10
7.1.	instructions.....	10
7.2.	Logfile .....	10

## 2. Gebruikershandleiding

### 2.1. Algemene instructie

Deze gebruikershandleiding dient om de machine, op een veilige en doelmatige wijze te bedienen, te onderhouden en om eventuele kleine storingen zelf te verhelpen. Om dit doel te bereiken is het absoluut noodzakelijk, dat alle instructies in deze gebruikershandleiding en die van de origineel bij de JLG telescoophoogwerker geleverde gebruikershandleiding, service-instructies en onderdelenboek nauwgezet te volgen en volledig begrepen te hebben. Indien deze niet (meer) beschikbaar zijn, kunt u deze downloaden via de website van JLG.



Het gebruikersdoel en de prestaties van de hoogwerker zijn niet gewijzigd. Dientengevolge blijft de gebruikershandleiding van de JLG telescoophoogwerker bepalend, tenzij daar in deze gebruikershandleiding, vanaf wordt geweken.

### 2.2. Bewaren gebruikershandleiding

Deze gebruikershandleiding en die van de JLG telescoophoogwerker dient constant ter beschikking te staan van de gebruikers, om een veilige inzet van de machine te kunnen waarborgen. Bewaar deze gebruikershandleiding dan ook op een logische plaats, bij voorkeur in een documentenbox in de werkbak.

### 2.3. Geldigheid

Alle in deze gebruikershandleiding beschreven voorschriften, voorzieningen en instructies gelden uitsluitend voor machines die in originele uitvoering door de fabrikant zijn gebouwd en geleverd.

### 2.4. Waarschuwingen en symbolen

Instructies en waarschuwingen worden in deze gebruikershandleiding als volgt gemarkeerd symbolen:



Omschrijft belangrijke procedures of instructies die essentieel zijn voor de veilige werking en die, indien zij niet worden opgevolgd, kunnen resulteren in een defect of schade aan de machine.



Wijst op een onmiddellijk gevaarlijke situatie die, indien zij niet wordt vermeden, in zeer ernstig letsel zal resulteren of fataal zal zijn.

### 3. Machinegegevens

#### 3.1. Hoofdonderdelen

De standaard werkbak (2,44 x 0,91 m) van de JLG telescoophoogwerker is in de SPS telescoophoogwerker vervangen door een exemplaar van 4 x 0,8 m, waarbij de giekhoek is gereduceerd van 74° naar 69°. Dit is gerealiseerd door toepassing van een andere afstandsbus in de hefcilinder met een lengte van 120 mm i.p.v. de standaard aanwezig zijnde 66 mm. De SPS hoogwerker MOET uitgevoerd zijn met geschuimde banden in de maat 14x17.5.



Het is verboden om een andere afstandsbus in de hefcilinder te plaatsen als hiervoor beschreven en/of de banden te vervangen door andere exemplaren als hiervoor beschreven.

Ongeautoriseerd wijzigen daarvan kan leiden tot een fataal ongeval en/of de dood en is diensgevolge ten strengste verboden.

De veilige werklust en het aantal personen, respectievelijk 270 kg en 2 personen, is voor het complete werkbereik gelijk aan die van de JLG telescoophoogwerker in het onbepaalde werkbereik. De optie voor verhoogde capaciteit (454 kg / 3 personen) is niet meer beschikbaar.

#### 3.2. System- en bedieningselementen

Het bedieningselement t.a.v. de werklust-keuzeschakelaar (272 of 453 kg) is komen te vervallen en is afgeblind overeenkomstig onderstaande afbeelding (→).



## 4. Gebruik

### 4.1. Controle

Controleer voor elk gebruik de technische toestand van de werkbak. Indien vervormingen en/of scheuren worden aangetroffen is gebruik verboden. Controleer tevens de correcte werking van de deur. Deze dient zelf sluitend en vergrendelend te zijn.

Controleer periodiek (jaarlijks) de montage van de juiste banden (geschuimd; 14x17,5) en een maximale tophoek van de giek à 69°. Beoordeel tevens of alle in deze handleiding vermelde opschriften nog duidelijk leesbaar zijn.

### 4.2. Transport

Tijdens transport dient de hoogwerkerbak links langs / evenwijdig aan de giek te worden geroteerd. Aan de rechter kant is de rotatiehoek begrensd om de powertrack te beschermen. De juiste positie is hieronder weergegeven.



## 5. CE verklaring

Onderstaand een fictief voorbeeld van de uitgegeven EG-Verklaring van overeenstemming.

# EG-VERKLARING VAN OVEREENSTEMMING

*Fabrikant* Smart Platform Solutions BV  
*Adres* Leusveld 104  
 NL-2151 JX Nieuw-Vennep, the Netherlands

*Machinetype* Mobiele hoogwerker  
*Type* P400S, P400SC  
*Serienummer* -  
*Bouwjaar* -

*Notified Body* TÜV Nederland QA B.V.  
*EG-nummer* 1231  
*Adres* De Waal 21C  
 5684 PH, Best, Nederland  
*Certificaatnummer* 2400-A-665\_CERT\_20150715

*Referentienorm* EN 280:2013

**Smart Platform Solutions B.V. verklaart hierbij dat de hierboven vermelde machine voldoet aan de eisen van**

2004/108/EG EMC Richtlijn  
 2006/42/EG Machinerichtlijn

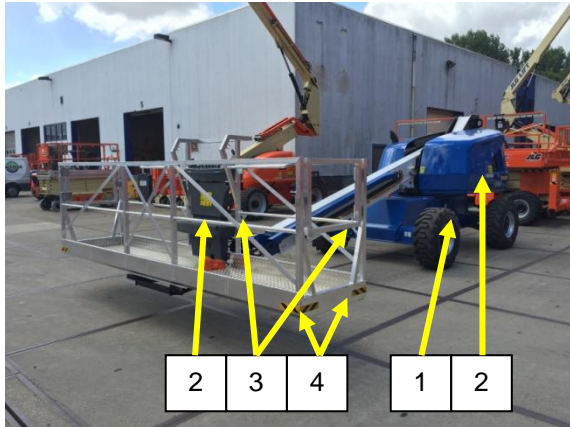
*Opmerking* Deze verklaring komt overeen met de eisen van bijlage II-A van de Europese Richtlijn 2006/42/EG, artikel 12, lid 3b (annex X).  
 Elke modificatie van de hierboven vermelde machine schaadt de geldigheid van deze verklaring.

*Naam* E. Jansen  
*Positie* Directeur  
*Datum* -  
*Plaats* Nieuw-Vennep



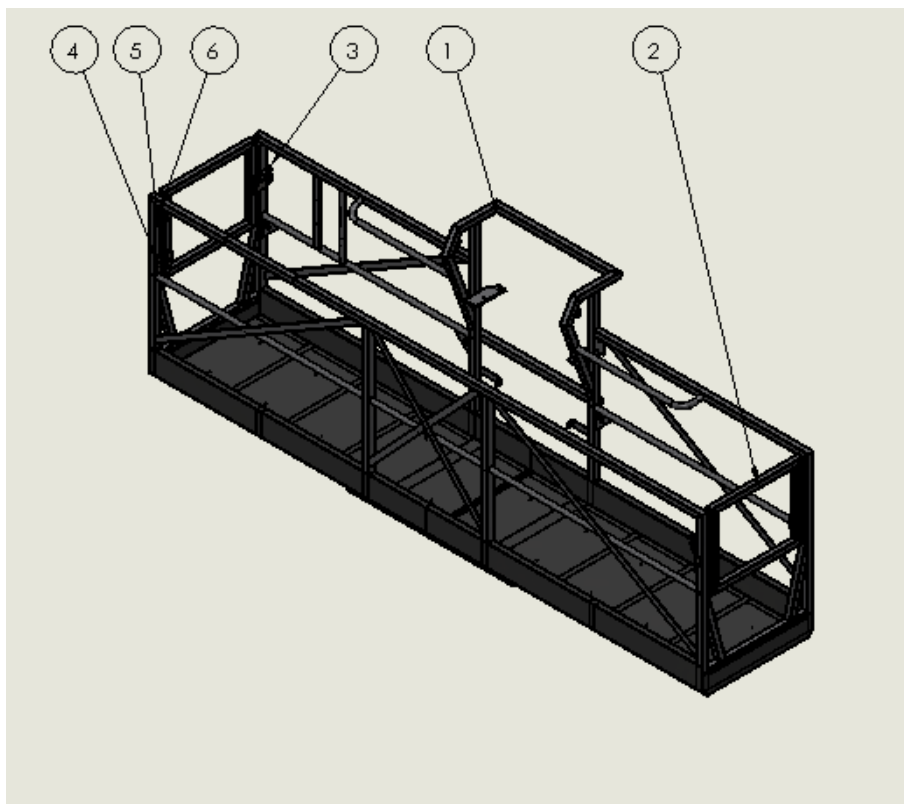
## 6. Parts

### 6.1. Marking

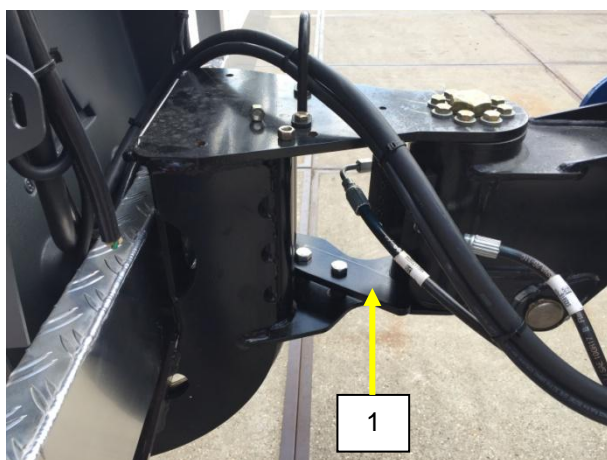


Item#	p/n	Example	Qty.	Machines	Position
1	08007001		1	All	Chassis; middle-left
2	04007002		2	All	Cover upper-control and hood lower-control
3	04007003		4	All	Fall-restraint points
4	04007006		4	All	Platform corners

## 6.2. Structure



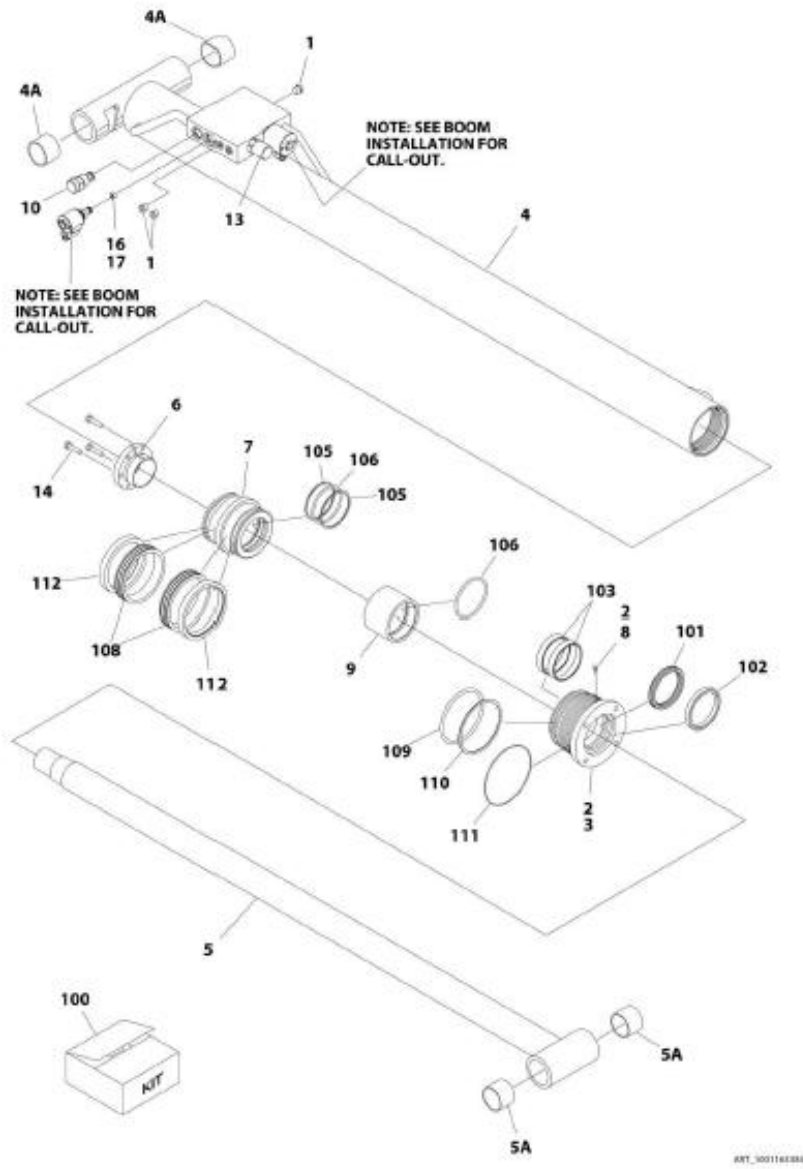
7	4	48003000	deuschamier281131 2001
6	32	ISO 4017 - M5 x 12-N	
5	32	Spring washer DIN 128 - A5	
4	32	Washer DIN 125 - A 5.3	
3	2	Indexing_plunger_GN_617-10-AK-NI_closed_3_2_03	
2	2	48002000	deur - sam.
1	1	48001100	werkbak lassamenstelling
ITEM NO.	QTY.	PART NUMBER	tekeningnaam



item#	p/n	description	Qty.
1	48000002	Restrictor platformrotation	1

## SECTION 6 - CYLINDER

FIGURE 6-3. LIFT CYLINDER ASSEMBLY - MAIN BOOM (SN 0300203771 through 0300204034)



316

400S-460SJ

3121672

item#	p/n	description	Qty.
9	48000001	Spacer 120	1

## 7. Service Manual

### 7.1. instructions

No specific instructions in regard to this product.

### 7.2. Logfile

Herebelow, the results of (periodical) inspection, examination, maintenance and repair shall be logged.

Date	Responsible person	Results

Date	Responsible person	Results

Date	Responsible person	Results

Date	Responsible person	Results

Date	Responsible person	Results





